

Work in progress

Bart en Sonja struinden verschillende interieurbeurzen af in Europa. Dit keer niet alleen voor Barts interieurzaak, maar ook om inspiratie op te doen voor hun eigen villa in het Brabantse Oisterwijk. En omdat ze met zijn zessen zijn thuis, pakten ze het groots aan.

Tekst Jackie Oomen – Fotografie Sarah Van Hove





OP DEZE PLEK STONDEN TWEE OUDE HUIZEN NAAST ELKAAR TE KOOP

Een nieuwbouwwoning heeft vaak net iets meer nodig, voordat het leefbaar en warm aanvoelt. Deze villa – die er nog maar net staat – oogt nu al sfeervol dankzij de Mortex-vloer met een wisselend patroon en de natuurlijke materialen. Het helpt natuurlijk ook dat er overal mooie meubels, verlichting en accessoires zijn toegepast. Voor bewoner Bart van der Meijs geen moeilijke opdracht, aangezien hij de interieurzaak Meijs Wonen in Tilburg runt waar je terecht kunt voor advies en alles op het gebied van wonen. De interieurwereld is dus bekend terrein voor hem en hij wist goed wat hij wilde. “We wilden een stoer huis dat in zijn omgeving past met een semiprofessionele keuken en een eigentijds interieur”, vertelt Bart. “Ik vond het soms moeilijk om vooruit te denken en alle plannen te volgen”, zegt zijn vrouw Sonja. “Vooral toen er nog bijna niks stond ... Maar uiteraard kan ik vertrouwen op Bart zijn expertise en visie.”

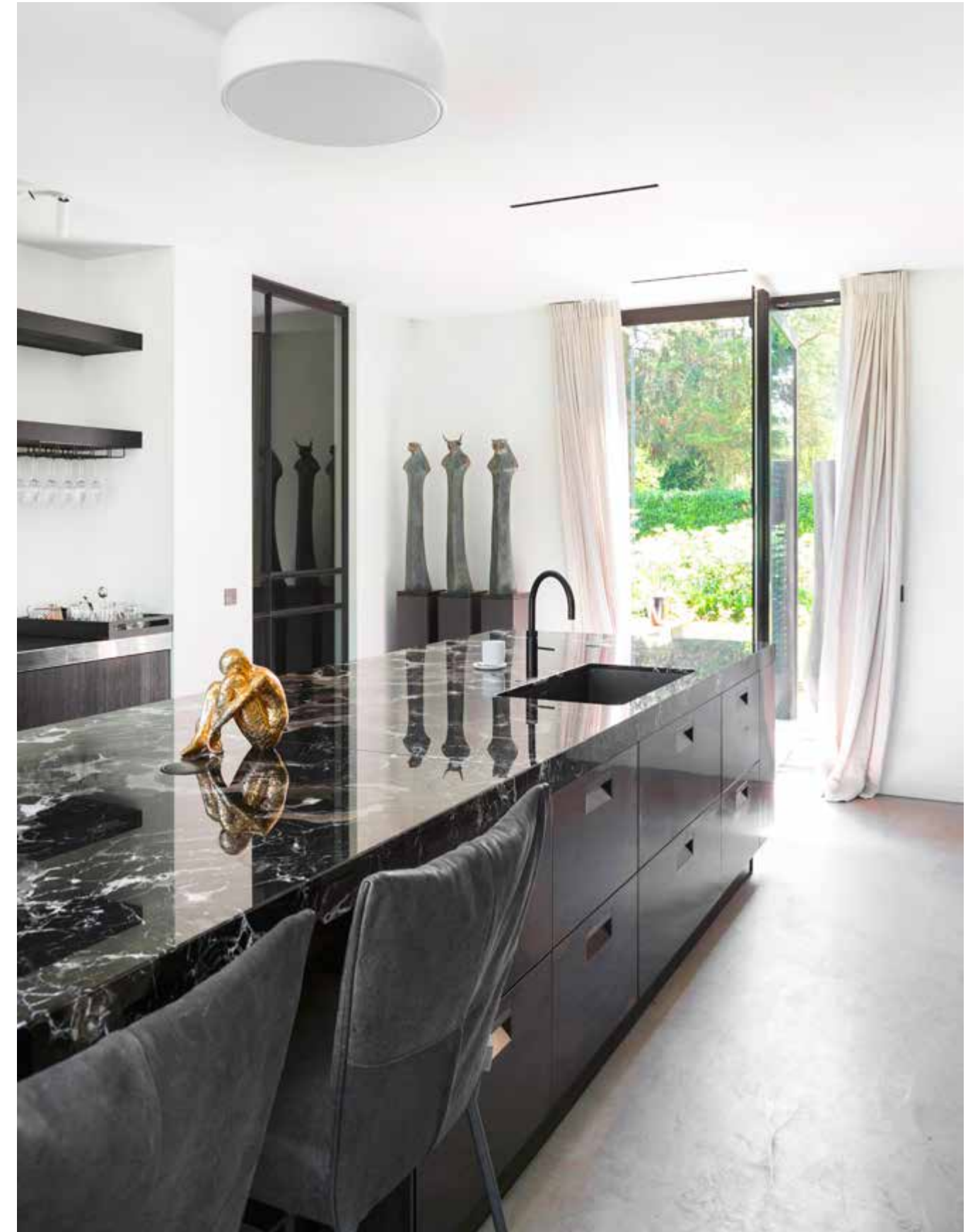
UITGELEZEN KANS

Op deze plek stonden twee oude huizen naast elkaar te koop. Sonja en Bart besloten er allebei een te kopen, waardoor ze samen een breed perceel hebben. “Het is weliswaar geen diep perceel, maar dankzij het weidse uitzicht geeft het zowel in de breedte als in de lengte een enorm vrij en groen gevoel”, zegt Sonja. “Het is een droomlocatie: op loopafstand van zowel het centrum van het pittoreske Oisterwijk als de bossen en de vennen. Terwijl we het ene huis sloopten en vanaf de grond weer opbouwden, in samenwerking met architect Tom Verbeeck van Aras en Domus Aurea, woonden we in het andere huis dat inmiddels ook gesloopt is en plaatsmaakt voor een zwembad met poolhouse.”

VERRASSINGSEFFECT

Aan de voorkant oogt deze woning ingetogen en geborgen, maar vanuit de achtertuin geeft het interieur zich vrijwel volledig bloot. Genoeg licht én privacy dus. Twee dingen die niet vaak samengaan. Bart: “Hoewel de voorgevel minimalistisch is, word je bij binnenkomst meteen verrast door het uitzicht, de gebruikte materialen zoals het opvallende marmeren keukeneiland en de uiteenlopende kunst.” Ze brachten een bezoek aan Gallery van Dun voor verschillende kunstwerken die mede de sfeer bepalen: van fotografie tot beeldhouwkunst. Een andere blikvanger is de boom, die is opgenomen in de architectuur en verwijst naar de omringende natuur. Binnen en buiten vloeien hier naadloos in elkaar over. Kijk maar naar het hout dat ook binnen terugkomt en de accentkleur groen – de warme tint was een hit op de interieurbeurzen en lijkt zich hier meteen thuis te voelen.









DE BOOM IS OPGENOMEN IN
DE ARCHITECTUUR EN VERWIJST
NAAR DE OMRINGENDE NATUUR