

ONCONVENTIONELE VILLA VOOR EEN UNIEKE LEVENSTIJL

In deze villa in de buurt van Rotterdam werd alles op maat van de bewoners en hun unieke levensstijl gemaakt. Het werd een imposant project, vol onconventionele materialen en ontwerpen, afgestemd op de wensen van de opdrachtgevers. Een hoge afwerkingsgraad, gecombineerd met comfort en een strakke, maar gezellige uitstraling. Het eisenpakket werd vertaald in een prachtige Franse manoir die door de typische vormgeving hedendaagse allure krijgt.

De ruimtes werden strak afgewerkt, met een sfeer en uitstraling van deze tijd



De nieuwbouvilla is wat indeling betreft enigszins vergelijkbaar met de vorige woning van de opdrachtgevers. Maar deze keer wilden ze echter een strakkere opzet. Om die droom te realiseren, zochten ze professionele hulp. Voor het ontwerp klopten ze aan bij Domus Aurea, het bedrijf van Frank Moelans en Jos Raats. Iets later namen ze ook contact op met Kitsch & Kunst voor de

inrichting en afwerking van hun woning, waar ze geholpen werden door Hans Faassen en Charlotte Stuyts.

Klassiek concept

Domus Aurea ontwierp een klassieke Franse manoir met hedendaagse accenten. Vlak voor de villa werd een entree gevormd door een houten pergola, een symmetrisch

element met moderne uitstraling dat achteraan het huis ook nog eens herhaald wordt. Het hoofdgebouw zelf werd ook symmetrisch opgebouwd, maar kreeg aan de achterkant en de rechterzijde extra volume. "Deze woning is een moderne uitvoering van een klassiek concept", legt Frank uit. "Vandaar dat we wit en zwart als voornaamste tinten gebruikten. Het werd een vernieu-

wende villa, die ook nog eens mooi in verbinding staat met de omgeving."

Concept doortrekken

Ook binnen werd het concept doorgetrokken. "Hier zorgden we voor hoge plafonds en hoge raampartijen in alle ruimtes, waardoor er nog meer volume werd gecreëerd",



gaat Frank verder. De ruimtes werden strak afgewerkt, met een sfeer en uitstraling van deze tijd. "Behalve het concept en de uitvoering, namen we ook nog een groot deel van de interieuropstelling en -afwerking voor onze rekening. Samen met onze interieurarchitect Tom Verbeeck tekenden we een groot deel van het maatwerk uit, zoals de badkamer bijvoorbeeld of de statige binnendeuren. Onze interieurarchitect gaf ook de aanzet voor de maatkasten, waar Kitsch & Kunst later op inpikte om het ontwerp te finaliseren." Door al dat maatwerk kreeg de woning een hoge afwerkingsgraad: zwarte paneeldeuren, zilverkleurige grepen en zwarte kozijnen worden door heel het huis doorgetrokken, net als de hardstenen of houten vloeren.

Gezellige uitstraling

Toen de eigenaars van plan waren te verhuizen, schakelden ze Kitsch & Kunst in om hun woning niet alleen een exclusieve, maar ook een gezellige uitstraling te geven. Hans en Charlotte vulden het huis in tot in de details en dat is al te merken in de hal, waar een heel eigen stijl werd neergezet dankzij een kroonluchter met bijzonder lange kristalpegels en een zilvergrijze poef. Op hun beurt zorgden ook zij voor materialen en elementen die door het hele huis terugkeren: houten jaloezieën, natuurlijke stoffen, grote blikvangers als XL-potten of opvallende lichtarmaturen ... Het is wel duidelijk dat in deze villa nu ook echt geleefd wordt.



In de keuken staan twee eilanden symmetrisch opgesteld. Aan het ene eiland wordt gekookt, het andere dient als spoelgedeelte en ontbijthoekje met barkrukken.

Forse eyecatchers

Zowel ouders als kinderen genieten van de comfortabele inrichting. Zo is er bijvoorbeeld plaats genoeg in de leefruimte. De woonkamer werd opgedeeld in drie vertrekken. In het eerste deel lonkt een royale maar gezellige hoekbank om er met z'n allen in neer te ploffen. Iets verderop is er nog een relaxhoekje met witte loveseats naast de imposante bibliotheekkast. Daarachter bevinden zich de bar, hoge krukjes met koperkleurige stof en een op maat gemaakte wijnklimaatkast. In de woonvertrekken werden enkele krachtige details verwerkt, zoals een grote koepellamp en een groot houten sculptuur aan de wand. "Vanwege het grote volume van de woonkamer selecteerden

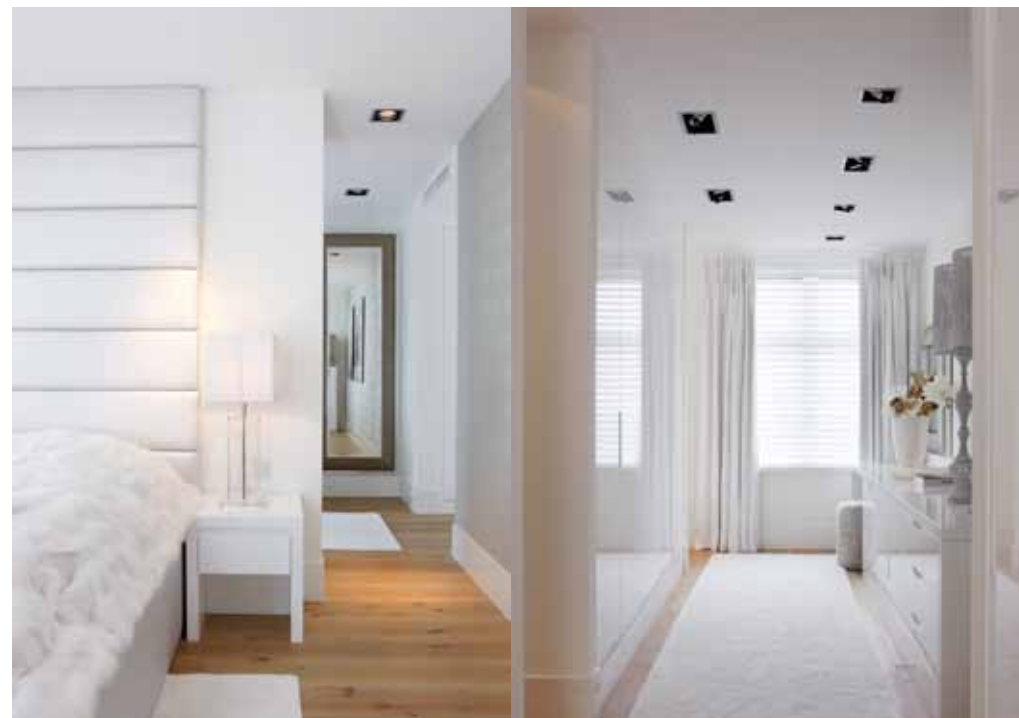
we alleen forse kunstobjecten en accessoires", vertelt Charlotte.

Lichte keuken

Het favoriete plekje van de bewoners is echter de lichte en ruimte leefkeuken onder het glazen puntdak. Net als de rest van de woning, is ook de keuken symmetrisch opgebouwd met twee eilanden. Aan het ene eiland wordt gekookt, het andere dient als spoelgedeelte en ontbijthoekje met barkrukken. De keuken werd uitgevoerd in zwarte eik met daarop een wit werkblad. Voor de glazen pui staat een lange tafel met tien comfortabele stoelen. Op een zonnige dag wordt die pui helemaal geopend, zodat de tuin deel



De kamer van de dochter kreeg mooie fluwelen stoffen en behang met een subtiele slangenprint. Zowel het bureau als de raambank werden in witte hoogglans gerealiseerd.



De master bedroom wordt betreden via de kleedkamer met hoge kasten en een fraaie kaptafel. Hier werd de sfeer lichtig en wit gehouden, met witte jaloezieën en witte kroonluchters.



uitmaakt van de woning. Op deze manier komt de tuin met zijn strakke grasperken, gezellige zithoeken en luxueus overloopzwembad als het ware naar binnen. Deze tuin werd trouwens ontworpen en uitgevoerd door Ludo Dierckx Tuindesign, met even veel aandacht voor symmetrie en afwerking als bij het huis zelf.

Luxueuze slaapvertrekken

Een verdieping hoger liggen de slaapvertrekken, waar de lijn van het interieur onveranderd wordt doorgetrokken. Ook hier werden alle kasten op maat gemaakt en werden sfeervolle stoffen en accessoires uitgekozen. De kamer van de dochter kreeg mooie fluwelen stoffen en



“Deze woning is een moderne uitvoering van een klassiek concept”

behang met een subtiele slangenprint. Zowel het bureau als de raambank werden in witte hoogglans gerealiseerd. Door ook nog eens witte jaloezieën en gordijnen te kiezen, heerst hier een vrouwelijke sfeer. Heel anders dan in de jongenskamer, waar zwaardere kleuren en meubilair zorgen voor een stoere uitstraling. De kinderbakkerij met zwart mozaïek werd hierop afgestemd. De master bedroom wordt betreden via de kleedkamer met hoge kasten en een fraaie kaptafel. Hier werd de sfeer luchtig en wit gehouden, met witte jaloezieën en witte kroonluchters. Het bed, de bedombouw en het hoofdbord werden speciaal voor deze ruimte gemaakt. De materialen zijn warm, zoals te zien is aan de volle gordijnen en katoenen vloerkleden. Kleur komt in dit vertrek slechts subtiel terug in grote fotokunstwerken.

Pièce de résistance

Het pièce de résistance is echter te vinden in de kelder, die de volledige oppervlakte van de woning beslaat. Deze verdieping biedt onder meer plaats voor een luxe sauna, fitnessruimte, een grote garage met autolift, voldoende opbergruimte en als klap op de vuurpijl ook nog eens een echte thuisbioscoop. Aangevuld met een pokertafel, bar en een keuken, is deze kelderverdieping een volwaardige amusementsplek geworden. “Alles kwam in nauwe samenwerking tot stand”, sluiten de bewoners af. “Al onze wensen en eisen werden zorgvuldig onder de loep genomen. Er werd gezocht naar de perfecte materialen en al het maatwerk werd tot in het detail uitgewerkt. Architectuur en interieur vormen nu een harmonieus geheel, waarin onze persoonlijkheid duidelijk terug te vinden is.”

